

Precios y Facturación

1. TARIFAS

Las diferentes tarifas de electricidad del antiguo Instituto de Recursos Hidráulicos y Electrificación se encontraban clasificadas, de acuerdo con su uso, en tarifa residencial, comercial, industrial y gobierno. Posteriormente, como producto de la privatización del sector eléctrico panameño, la estructura tarifaria observó cambios fundamentales en cuanto a su clasificación, la cual a partir de 1998 pasa a ser, tanto por niveles de consumo como de voltaje, pudiendo el cliente acogerse a la alternativa más conveniente, de acuerdo con su patrón de consumo, según la siguiente clasificación:

A. TARIFAS PARA CLIENTES CONECTADOS EN BAJA TENSIÓN:

Son las tarifas correspondientes a un voltaje igual o inferior a 600 voltios, que a su vez se clasifican de acuerdo al nivel de suministro en:

- *Tarifa Simple (BTS)*: Esta tarifa corresponde a aquellos clientes cuya demanda máxima sea igual o menor a 15 kilovatios (15 kW) mensuales.
- *Tarifa con Demanda Máxima (BTD)*: Corresponde a aquellos clientes con una demanda mayor a 15 kilovatios (15 kW) por mes.
- *Tarifa por Bloque Horario (BTH)*: Esta tarifa se aplica a aquellos clientes que la soliciten y considera diferentes precios, dependiendo de los horarios de suministro de electricidad, ya sea en períodos de punta o fuera de punta.

B. TARIFAS PARA CLIENTES CONECTADOS EN MEDIA TENSIÓN

Son las tarifas correspondientes a voltaje de suministro mayor de 600 voltios y menor de 115 kilovoltios y están clasificadas en:

- *Tarifa con Demanda Máxima (MTD)*: Correspondiente a todo aquel cliente que la solicite.
- *Tarifa por Bloque Horario (MTH)*: Considera diferentes precios, dependiendo de los horarios de suministro de electricidad, ya sea en períodos de punta o fuera de punta.

C. TARIFAS PARA CLIENTES CONECTADOS EN ALTA TENSIÓN

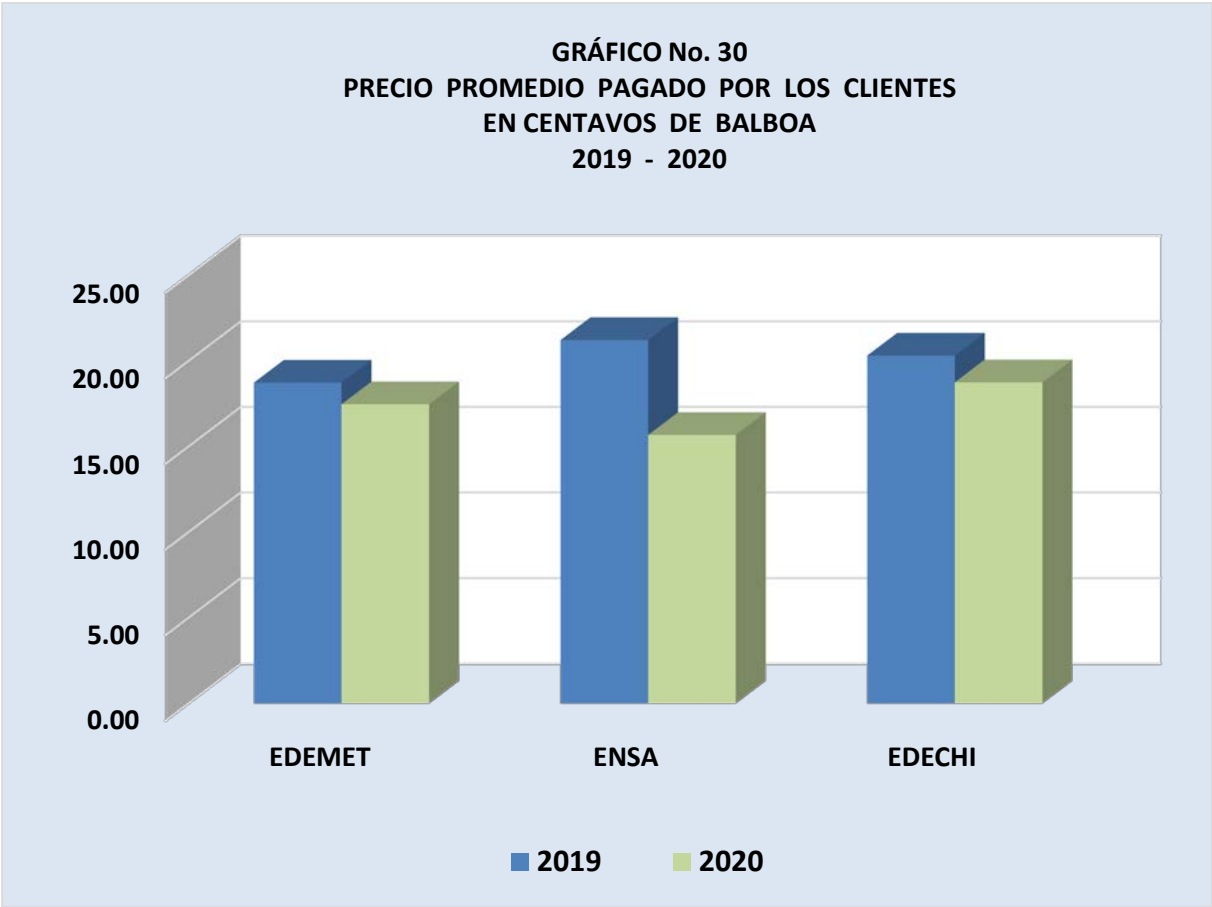
Son las tarifas correspondientes a voltaje mayor de 115 kilovoltios y se clasifican en:

- *Tarifa con Demanda Máxima (ATD)*: Es aplicable a cualquier cliente que la solicite
- *Tarifa por Bloque Horario (ATH)*: Para quienes la soliciten y considera diferentes precios, dependiendo de los horarios de suministro, ya sea en períodos de punta o fuera de punta.

2. PRECIOS PROMEDIO

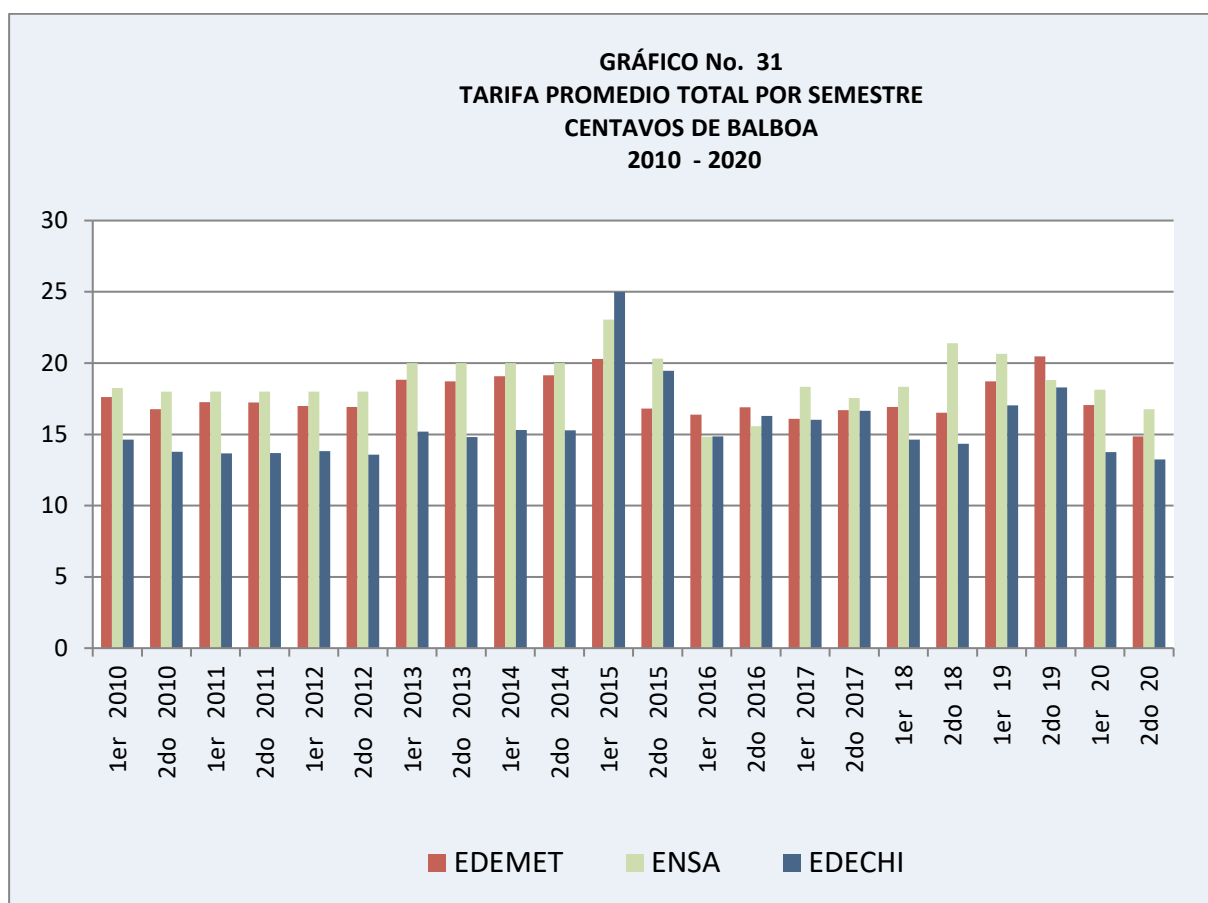
El precio promedio de la electricidad se obtiene de dividir el total de los ingresos facturados por cada una de las empresas de distribución eléctrica, entre el total de la energía vendida, para un período determinado.

Dichos precios promedio observaron una significativa variación, en la distribuidora Elektra Noreste para el año 2020, en relación con el año anterior. En el gráfico No. 30 se observa esta comparación y el gráfico No. 30 nos muestra el comportamiento semestral del precio promedio de la electricidad en los años 2019 y 2020.



El gráfico No. 32 nos muestra la evolución por semestre, del precio pagado por el servicio público de electricidad en el país, desde 2010 hasta 2020.

GRÁFICO No. 31
TARIFA PROMEDIO TOTAL POR SEMESTRE
CENTAVOS DE BALBOA
2010 - 2020

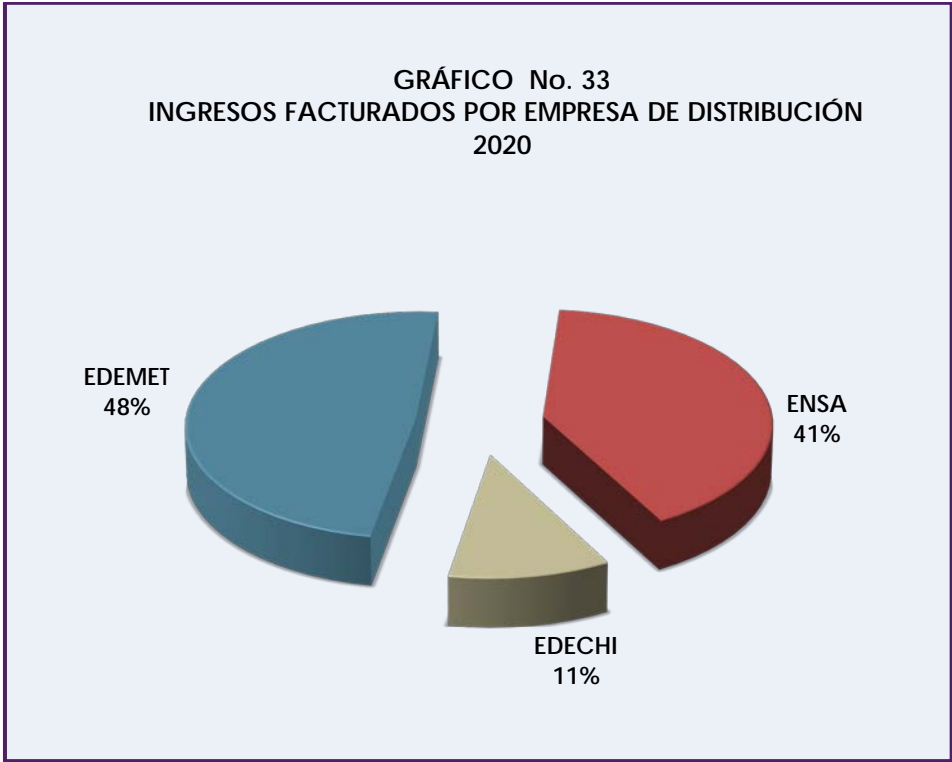


Inicialmente los precios registraron una disminución en el año 1999, con respecto a las tarifas del antiguo Instituto de Recursos Hidráulicos y Electrificación (IRHE) y posteriormente observaron aumentos en forma paulatina, hasta el año 2006. En el año 2008 dichos aumentos se vieron agudizados, principalmente debido al considerable aumento que se produce en el precio del barril de petróleo, trayendo como consecuencia elevadas tarifas cercanas a los 24 centavos por kilovatio hora, principalmente en las empresas EDEMET y ENSA (entonces ELEKTRA). Posteriormente, entre los años 2009 a 2014, los precios observaron una relativa estabilidad, debido en parte a los subsidios otorgados por el Estado.

Nuevamente en el año 2015, debido al alza de los costos del petróleo, ocurre un aumento en la tarifa eléctrica, la cual nuevamente se estabiliza durante los años 2016 y 2017, observando nuevamente un aumento en 2018 y 2019.

3. FACTURACIÓN

El gráfico No. 33 muestra la participación porcentual de la facturación de las empresas de distribución en el año 2020. EDEMET, que tiene la mayor área de concesión obtuvo el 48 % del total de la facturación por distribución, seguida de ENSA con un 41 % y EDECHI, cuya área de concesión es la más pequeña, recibió el 11 % de los ingresos por facturación.



La facturación de las empresas de distribución corresponden a la facturación de los clientes finales, es decir que además del cobro por el servicio de distribución, dichas sumas comprenden también lo que las distribuidoras pagan a las empresas de generación y a la empresa de transmisión.

El gráfico No. 34 nos muestra la evolución de la facturación de las distribuidoras desde el año 2,000 hasta el 2020.

La facturación de las empresas distribuidoras se ha incrementado cada año debido a diversos factores, como crecimiento vegetativo del número de clientes y los aumentos en el precio del petróleo.

Es importante destacar que los ingresos de las empresas de distribución, incluyen el costo total de la electricidad, es decir costos de generación, costos de transmisión y costos de distribución.

Por tal motivo, los aumentos en los costos generación, que a su vez obedecen al incremento en el precio del petróleo, se ve reflejados en la tarifa de electricidad que las distribuidoras cobran a los clientes finales, lo cual da como resultado que los ingresos de las empresas distribuidoras se vean aumentados, a pesar de que tales ingresos incluyen los montos que las distribuidoras deben pagar a los generadores y a la empresa de transmisión.

GRÁFICO No. 34
FACTURACIÓN DE LAS EMPRESAS DISTRIBUIDORAS
EN MILLONES DE BALBOAS
2000 - 2020

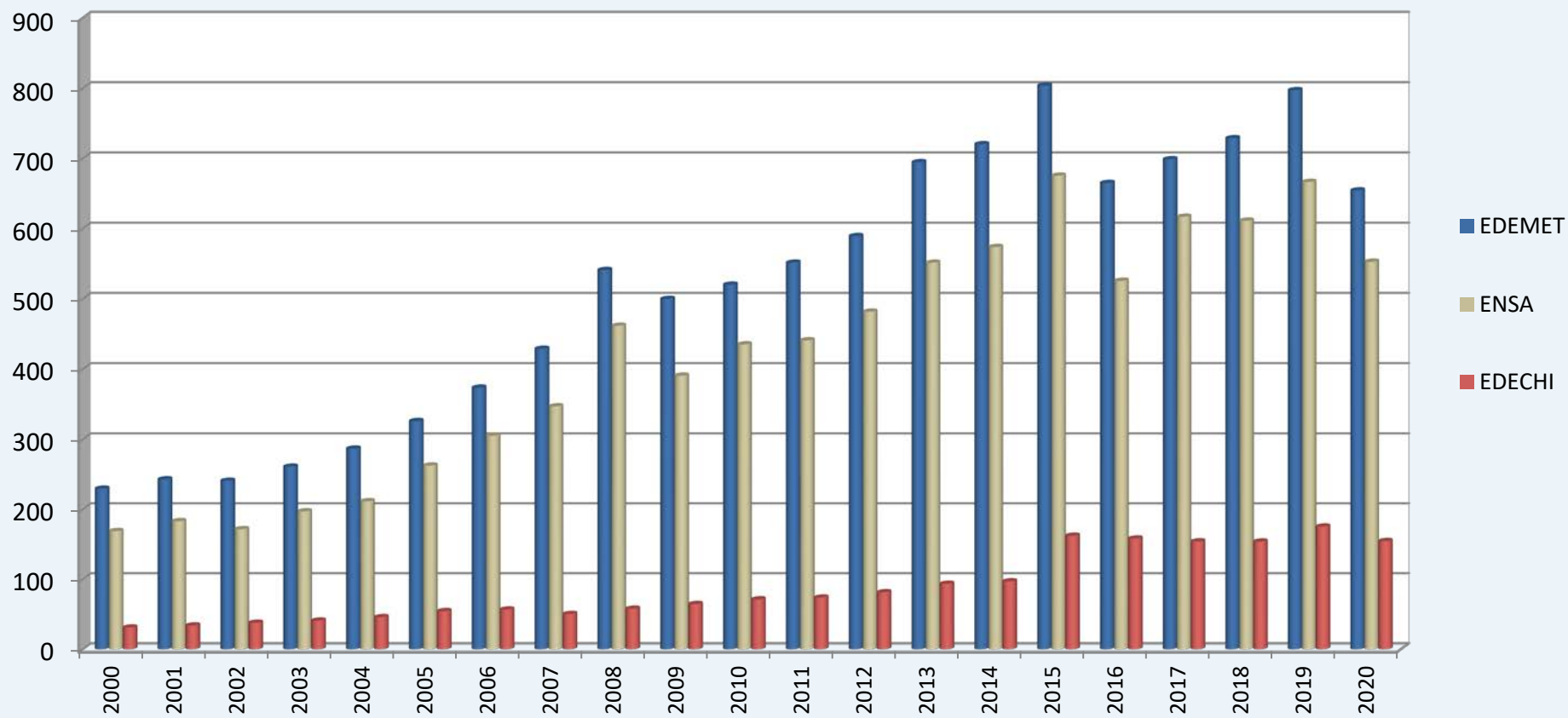


GRÁFICO No. 32
EVOLUCIÓN DEL PRECIO PROMEDIO DE LA ELECTRICIDAD POR SEMESTRE
AÑOS 2010 - 2020 (CENTAVOS POR kWh)

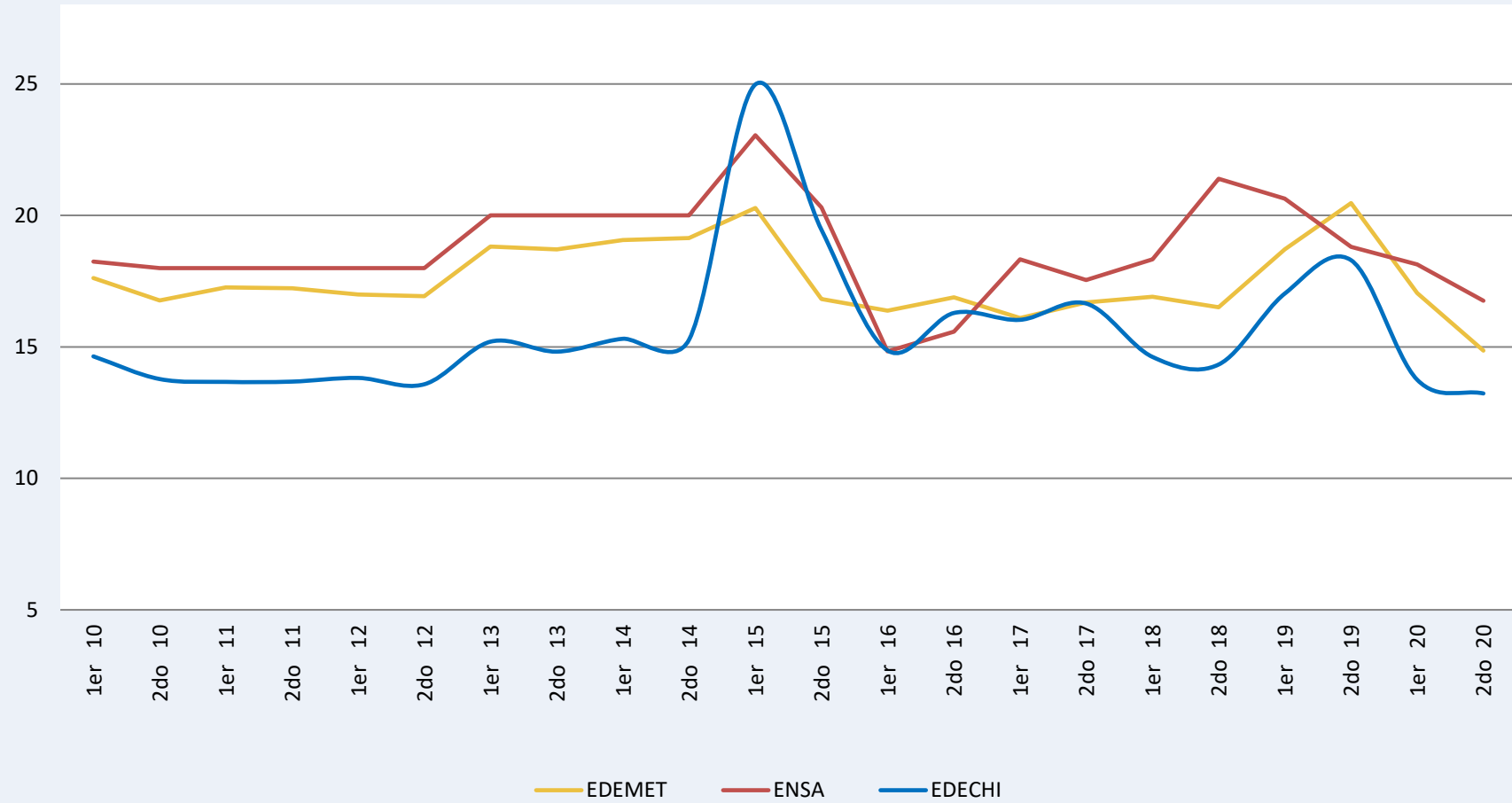
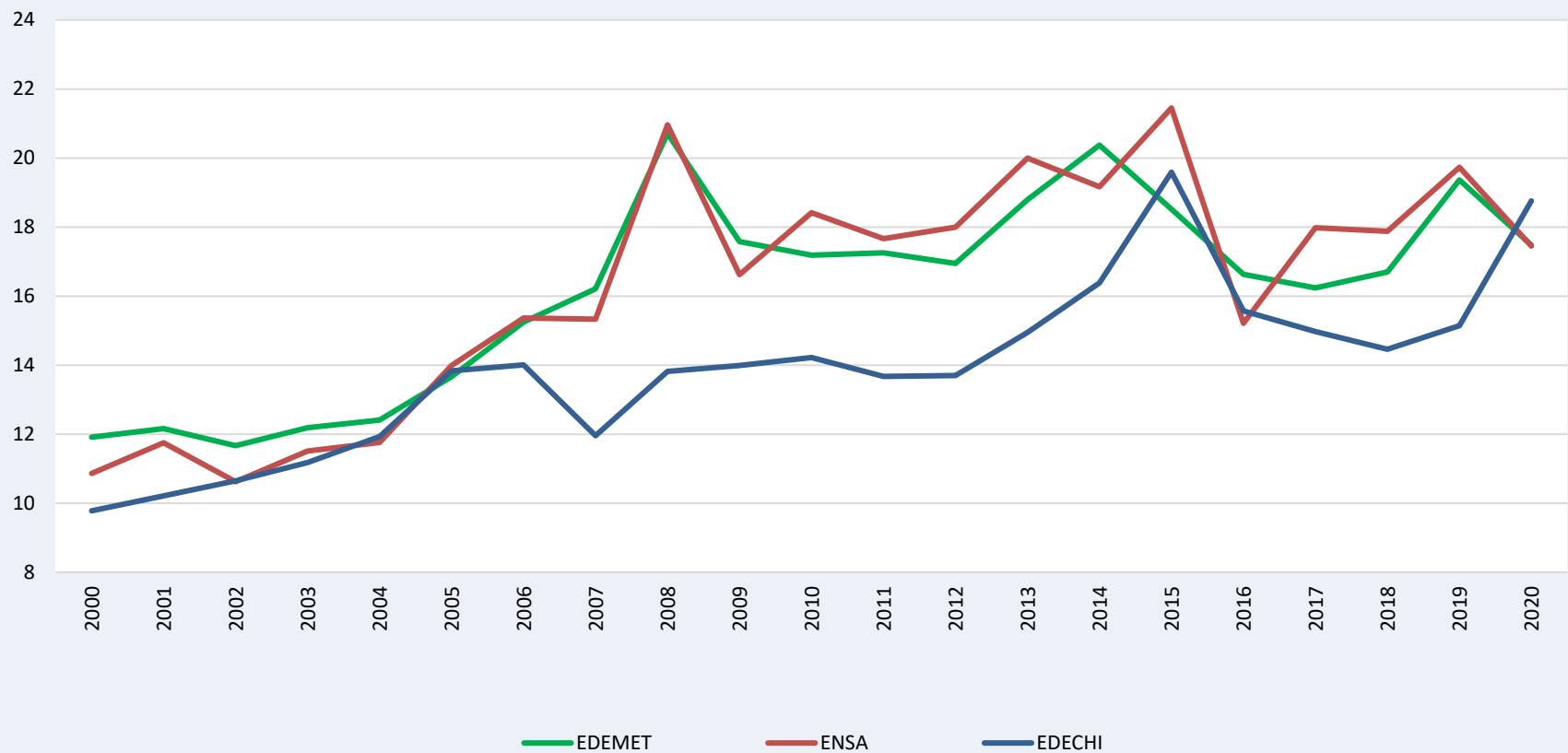


GRÁFICO No. 35
EVOLUCIÓN HISTÓRICA DEL PRECIO PROMEDIO ANUAL DE LA ELECTRICIDAD
EN MILLONES DE BALBOAS
2000 - 2020



**CUADRO No. 21
FACTURACIÓN
POR EMPRESA Y TARIFA
EN BALBOAS
2020**

EMPRESA	BTS	BTD	BTH	MTD	MTH	ATD	ATH	TOTAL
EDEMET	356,994,991	206,739,384	3,335,522	86,913,380	606,975	0	0	654,590,252
ENSA	310,653,181	126,678,235	1,286,197	73,522,568	14,368,271	3,736,839	22,803,732	553,049,023
EDECHI	100,697,449	29,262,982	1,315,228	20,563,181	2,576,381	0	228,337	154,643,558
TOTAL	768,345,621	362,680,601	5,936,947	180,999,129	17,551,627	3,736,839	23,032,069	1,362,282,833

CUADRO No. 22
PRECIO PROMEDIO PAGADO POR LOS CLIENTES FINALES
POR EMPRESA Y TARIFA
EN CENTAVOS DE BALBOA POR kWh
2020

EMPRESA	BTS	BTD	BTH	MTD	MTH	ATD	ATH	TOTAL
EDEMET	19.00	18.31	16.18	12.28	6.51	0.00	0.00	17.48
ENSA	17.89	21.29	17.36	11.86	10.47	1.73	10.59	15.68
EDECHI	19.73	21.49	29.23	19.23	4.00	0.00	10.82	18.76
PROMEDIO	18.62	19.50	18.26	12.62	8.32	1.73	10.60	16.82

CUADRO No. 23
PRECIO PROMEDIO SEMESTRAL PAGADO POR LOS CLIENTES FINALES
POR EMPRESA Y TARIFA
CENTAVOS DE BALBOA POR kWh
2020

EMPRESA	BTS		BTD		BTH		MTD		MTH		ATD		ATH	
	I SEM	II SEM	I SEM	II SEM	I SEM	II SEM	I SEM	II SEM	I SEM	II SEM	I SEM	II SEM	I SEM	II SEM
EDEMET	13.98	11.96	17.57	14.68	18.3	15.47	19.56	19.37	20.59	21.08	0	0	0	0
ENSA	18.50	17.00	23.67	22.00	21.67	20.67	19.33	18.00	16.67	15.17	14.67	13.50	12.50	11.00
EDECHI	12.23	12.01	17.19	16.35	13.65	21.95	16.87	17.17	22.19	21.43	0.00	0.00	19.02	17.79
PROMEDIO	10.24	9.67	13.62	12.78	11.77	14.21	12.07	11.72	12.95	12.20	13.00	6.75	17.17	14.40

CUADRO No. 24
EVOLUCIÓN HISTÓRICA DE LA FACTURACIÓN
2000 - 2020
EN MILLONES DE BALBOAS

	2000	2001	2002	2003	2004	2005	2006	2007	2008	2009
EDEMET	229.6	242.9	240.9	261.1	286.9	326.2	373.8	429.1	541.2	500.1
ENSA	168.9	183.1	171.6	197.2	211.6	262.7	305.4	347.1	461.9	390.8
EDECHI	30.9	33.9	37.7	40.9	45.8	54.4	56.7	50.3	57.9	64.5
TOTAL	429.4	459.9	450.2	499.2	544.3	643.3	735.9	826.5	1,061.0	955.4

	2010	2011	2012	2013	2014	2015	2016	2017	2018	2019	2020
	520.4	551.65	589.54	694.71	720.40	803.75	665.21	698.98	728.81	797.31	654.59
	435.4	441.11	481.98	551.63	573.95	675.60	525.91	617.14	611.53	666.7	553.05
	71.2	73.81	81.34	93.48	96.99	162.29	158.24	154.14	153.87	175.41	154.64
TOTAL	1,027.0	1,066.6	1,152.9	1,339.8	1,391.3	1,641.6	1,349.4	1,470.3	1,494.2	1,639.4	1,362.3

CUADRO No. 25
EVOLUCIÓN HITÓRICA DEL PRECIO PROMEDIO DE LA ELECTRICIDAD
2000 - 2020
EN CENTAVOS DE BALBOA

EMPRESA	2000	2001	2002	2003	2004	2005	2006	2007	2008	2008	
EDEMET	11.91	12.16	11.67	12.19	12.41	13.67	15.24	16.21	20.71	17.58	
ENSA	10.86	11.75	10.62	11.51	11.76	13.99	15.37	15.33	20.96	16.62	
EDECHI	9.78	10.21	10.65	11.18	11.93	13.84	14.01	11.96	13.82	13.99	
PROMEDIO	10.85	11.37	10.98	11.63	12.03	13.83	14.87	14.50	18.50	16.06	
	2010	2011	2012	2013	2014	2015	2016	2017	2018	2019	2020
	17.19	17.25	16.95	18.79	20.37	18.52	16.63	16.24	16.70	19.36	17.48
	18.42	17.66	18.00	20.00	19.17	21.45	15.21	17.98	17.88	19.73	
	14.22	13.67	13.70	14.95	16.38	19.59	15.57	14.97	14.46	15.14	18.76
	16.61	16.19	16.22	17.91	18.64	19.85	15.80	16.40	16.35	18.08	18.12