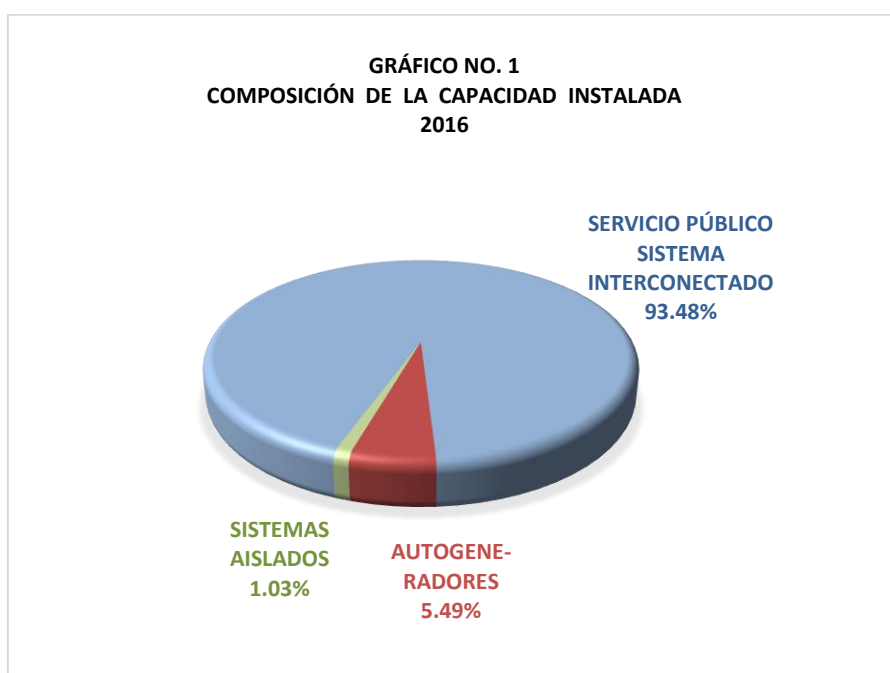


Oferta

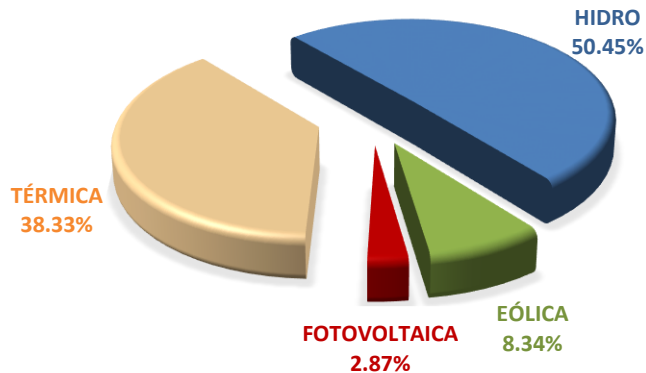
1. CAPACIDAD INSTALADA

La capacidad instalada total en la República de Panamá en el año 2016 es de 3,231.38 MW, de los cuales el 93.48 % (2,928.17 MW) corresponden a plantas que prestan el servicio público de electricidad, el 5.49 % (172.07 MW) a plantas de autogeneradores conectados al Sistema Interconectado Nacional (SIN) y el restante 1.03 % (32.18 MW) pertenece a los sistemas aislados. Ver gráfico No.1.



Según se muestra en el gráfico No.2, desde el punto de vista del tipo de central, el 50.45 % (1,632.50 MW) del total de la capacidad instalada en la República de Panamá en el año 2016, corresponde a centrales hidroeléctricas, el 38.88 % (1,240.35 MW), a plantas térmicas de distintas tecnologías. Recientemente ingresaron al plantel de generación en nuestro país, centrales de fuentes renovables no convencionales, como eólicas y fotovoltaicas, de las cuales las primeras representan el 8.34 % del total de la capacidad instalada, con 270 MW y las fotovoltaicas componen el 2.74 %, es decir 88.53 MW.

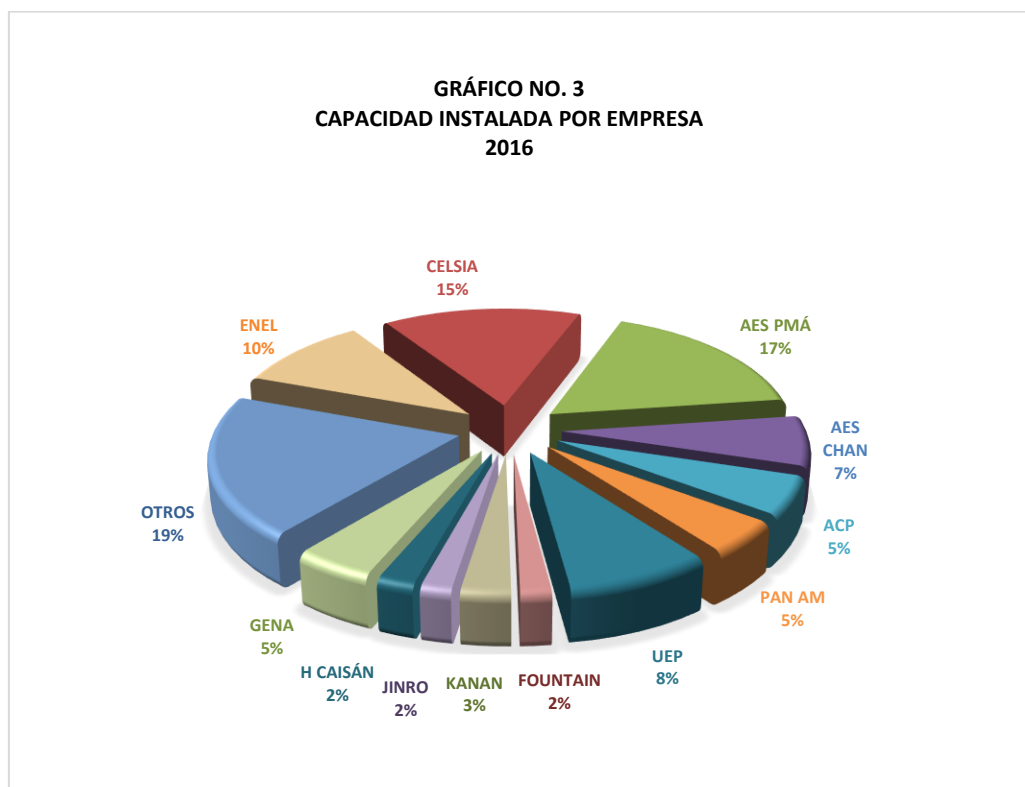
**GRÁFICO NO. 2
CAPACIDAD INSTALADA TOTAL
POR TIPO DE PLANTA
2016**



En el gráfico No. 3 se presenta la capacidad instalada clasificada por empresa prestadora del servicio público de electricidad para el año 2016. El 17 % de la capacidad instalada pertenece a la empresa de generación AES Panamá, S. A. Un 15 % es propiedad de Celsia. Enel posee el 10 %. La Autoridad del Canal de Panamá (ACP), el 5 %, mientras que la empresa AES Changuinola, S. A. es la propietaria del 7 % de la capacidad instalada total del país.

La empresa Unión Eólica Penonomé II, S. A. posee el 8 % de la capacidad instalada total. Generadora del Atlántico, S. A. tiene instalado el 5 %. Ideal Panamá, posee el 5 % y Pan Am Generating el 3 % e Hydro Caisán el 2 %. El restante 19 % pertenece a pequeños generadores fotovoltaicos, que han ingresado recientemente a nuestro parque de generación, así como a distintas hidroeléctricas, entre las cuales se encuentran Hidroecológica del Teribe, Generadora del Istmo, Caldera Energy Corp., Energía y Servicios de Panamá, S. A., Sistemas de Generación, S. A., Hidro Boquerón, Hidro Ibérica, Saltos del Francolí, Hidro Panamá, Istmus Hydropower, Las Perlas Norte, Las Perlas Sur,

Empresa de Generación Eléctrica, Caldera Energy, Alto Valle, Río Chico, Pedregalito, Paso Ancho y ESEPSA, entre otros.



La evolución histórica entre los años 2000 y 2016 de la capacidad instalada total por tipo de planta para el servicio público, se presenta en el gráfico No. 4. Se puede observar que en el año 2002, con la puesta en operación de la tercera unidad de Bayano y el ingreso en el año 2003 de la empresa de generación térmica Pedregal Power Company, la capacidad instalada, presentó un notorio aumento, en comparación con los años anteriores. A partir del año 2005, el plantel térmico registró una disminución, debido a la salida de la empresa Petroeléctrica de Panamá, la cual contaba con una capacidad de 60 MW.

En 2007 entró a formar parte del parque de generación, la empresa Café de Eleña, con una capacidad instalada de 550 kW. Posteriormente en el año 2008 inicia operaciones la empresa de generación térmica Inversiones y Desarrollos Balboa, S.A. con una capacidad instalada de 87 MW. Posteriormente en los años 2008 y 2009 se incrementa la capacidad instalada con la entrada en operación de la empresa

Térmica del Caribe, S. A., (hoy Valley Rise Investment Corp.), quien aporta 50.85 MW. Del mismo modo en 2009 se incorporan las empresas Generadora del Atlántico, S. A. con 106.80 MW, Isthmus Hydropower Corp., poniendo a disposición del sistema, 10 MW y la empresa Caldera Energy Corp., aportando 19.75 MW de capacidad instalada.

El 19 de noviembre de 2011, inicia operaciones la central hidroeléctrica Chan I, propiedad de la empresa AES Changuinola, S.A. con una capacidad instalada de 222.17 MW, aportando al sistema un importante componente hidroeléctrico.

Posteriormente se han integrado al plantel de generación de Panamá otras plantas hidroeléctricas como Gualaca, Lorena y Prudencia, propiedad de Celsia, Caldera Energy, Ideal Panamá, S. A., Paso Ancho, propiedad de la empresa Paso Ancho Hydro Power Corp., Hydro Caisán, S. A., Generadora Pedregalito, S. A., Generadora Alto Valle, Generadora Río Chico, S. A., Saltos del Francolí, S. A., Electron Investment, S. A., Hidro Boquerón, S. A., Hidro Piedra, Hidroeléctrica San Lorenzo, S. A., Hidroibérica, S. A., Las Perlas Norte, S. A., Las Perlas Sur, S. A., Empresa Nacional de Energía, S. A. (Emnadesa), Hidroecológica del Teribe, S. A., y Fountain Intertrade, Corp., quienes han aportado al sistema una capacidad instalada de 604.20 MW.

La diversificación de la matriz energética panameña observa un importante avance al contar en el año 2014 por primera vez, con un nuevo componente: fuentes de energía renovables no convencionales, como lo son, las plantas eólicas, las cuales a la fecha suman 270 MW y posteriormente una tecnología distinta pasa a formar parte del parque de generación, con la instalación y puesta en marcha de varias centrales fotovoltaicas, mismas que a la fecha totalizan 88.53 MW.

GRÁFICO No. 4
 EVOLUCIÓN DE LA CAPACIDAD INSTALADA POR TIPO DE PLANTA
 (MW)
 AÑOS 1988 - 2016

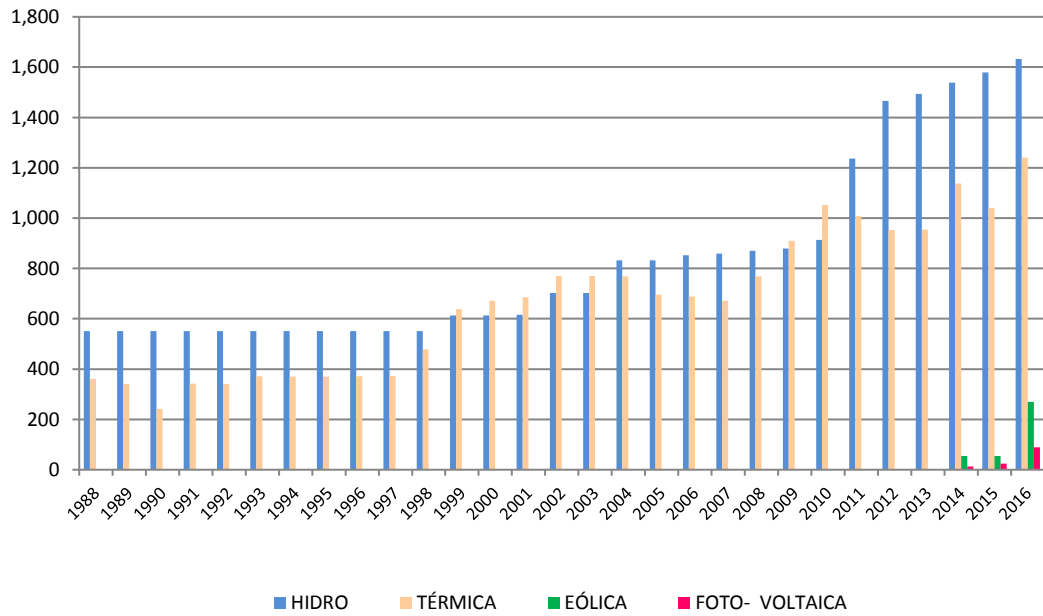
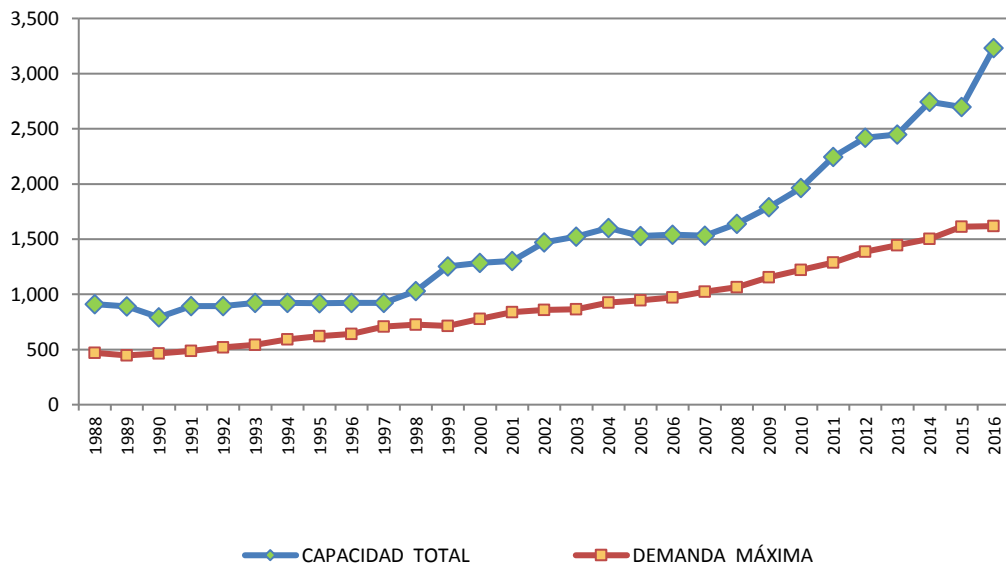


GRÁFICO No. 5
 EVOLUCIÓN DE LA CAPACIDAD INSTALADA TOTAL Y
 DEMANDA MÁXIMA DEL SIN
 AÑOS 1998 - 2016



En el gráfico No. 5 se presenta la evolución histórica de la capacidad instalada en comparación con la demanda máxima del SIN para el período comprendido entre los años 1988 y 2016.

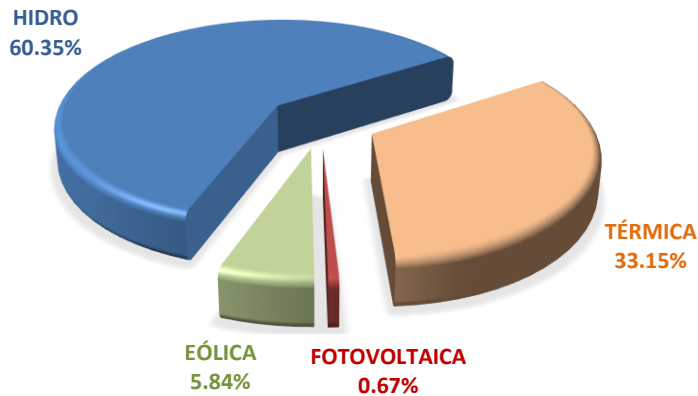
El margen de reserva del SIN, es el indicador de confiabilidad global más utilizado, definido como la diferencia entre la capacidad instalada de generación y la demanda máxima anual del sistema y expresado como porcentaje de dicha demanda, la cual en el año 2016 alcanzó los 1,618 MW el día 22 de abril, a las 14:00 horas. Con esta demanda máxima anual y una capacidad instalada de 3,231.38 MW, el margen de reserva del sistema para 2016 es de 99.71 %.

Cabe destacar que los presentes datos corresponden únicamente a la relación entre la capacidad instalada y la demanda máxima total del sistema, lo cual en ocasiones difiere de la realidad debido a indisponibilidades de capacidad instalada de algunas unidades de generación y en otros momentos debido a la disminución de la capacidad firme en algunas centrales hidroeléctricas, por la falta de recursos hídricos, dada las variaciones en los aportes de agua durante distintos momentos del año.

2. GENERACIÓN DE ENERGÍA ELÉCTRICA

La generación bruta total del año 2016 en la República de Panamá fue de 10,564.67 GWh, incluyendo el SIN, la producción total de los autogeneradores y la de los sistemas aislados. La generación bruta para el servicio público, que descuenta el uso propio de los autogeneradores alcanzó los 9,874.16 GWh.

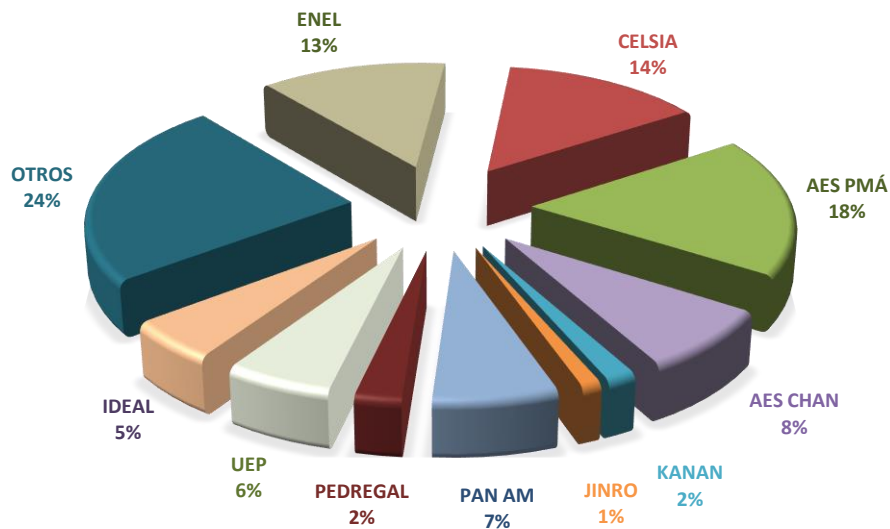
**GRÁFICO NO. 7
GENERACIÓN POR TIPO DE PLANTA
2016**



Durante 2016, la generación eléctrica por tipo de planta, fue de un 60.35 % por parte de las plantas de generación hidroeléctrica en tanto que las plantas térmicas generaron un 33.15 %. Las plantas de generación eléctrica eólicas, aportaron el 5.84 %, mientras que las fotovoltaicas que en los años 2015 y 2016 se incorporan al sistema eléctrico panameño, contribuyeron al 0.67 % de la generación total del sistema. (ver gráfico No. 7).

Durante el año 2016 la empresa de generación Enel produjo el 13 % de la electricidad para el servicio público, mientras que AES Panamá generó el 18 %. Por su parte Celsia generó un 14 %, AES Changuinola produjo el 8 % de la energía total, Pan Am Generating generó el 7 %, Ideal Panamá 5 %, Unión Eólica Penonomé 7 %, Pedregal Power Company el 2 %, Kanan el 2 %, y el restante 24 % correspondió a otras empresas de generación.

**GRÁFICO NO. 6
COMPOSICIÓN DE LA GENERACIÓN POR EMPRESA
2016**



En los gráficos No. 7 y 8 se presenta el comportamiento de la generación eléctrica por tipo de planta para el período comprendido entre 1988 y 2016.

En el año 2016 se observa un aumento en la generación hidroeléctrica, debido a la entrada de nuevas plantas, principalmente en el occidente del país, así como el ingreso de centrales eólicas y fotovoltaicas.

GRÁFICO No. 7
EVOLUCIÓN HISTÓRICA DE LA GENERACIÓN BRUTA POR TIPO DE PLANTA
1999 - 2016

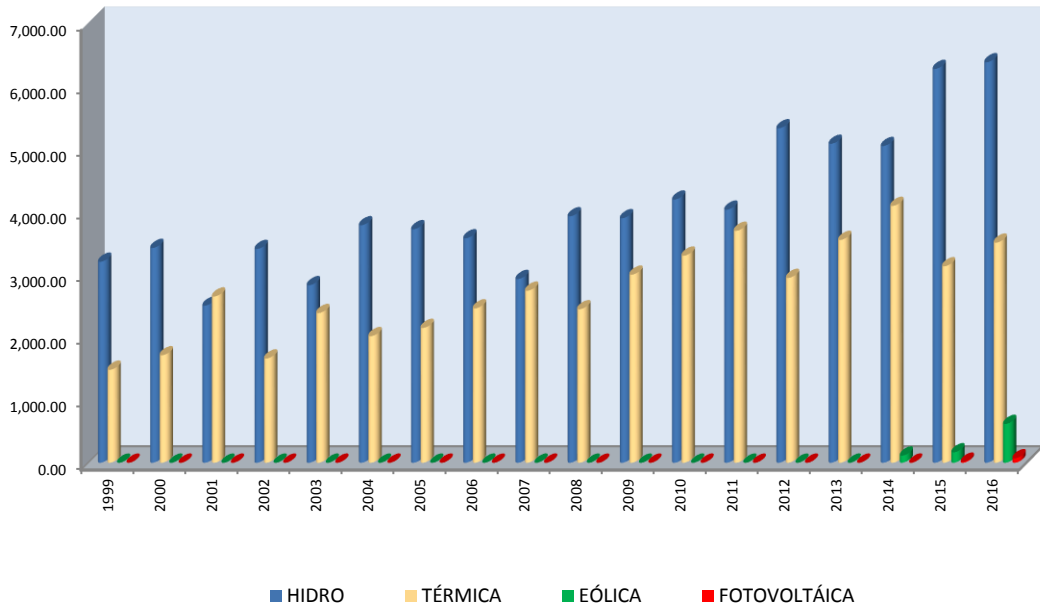
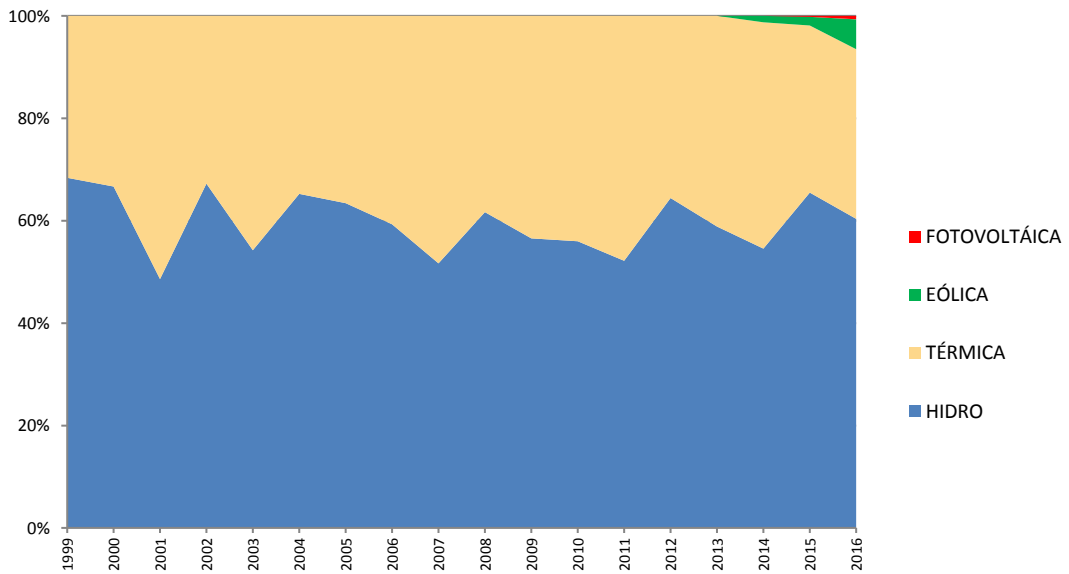
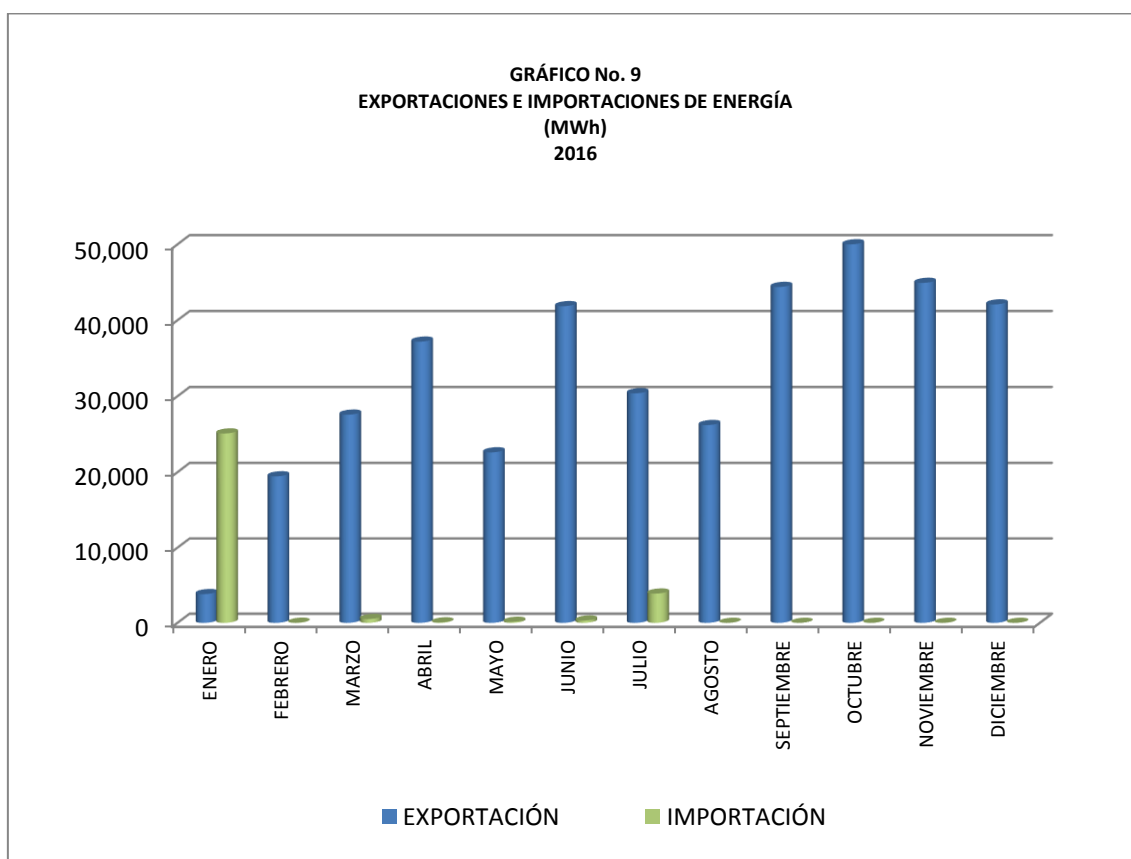


GRÁFICO No. 8
EVOLUCIÓN HISTÓRICA PORCENTUAL DE LA GENERACIÓN
POR TIPO DE PLANTA 1999 - 2016



3. IMPORTACIONES Y EXPORTACIONES

En el gráfico No. 9 se puede apreciar el comportamiento mensual de los intercambios de energía eléctrica con Centroamérica durante el año 2016, en el cual el total de las exportaciones alcanzaron los 397,660.23 MWh, mientras que las importaciones se dieron por el orden de los 30,019.47 MWh.



CUADRO No.1
CAPACIDAD INSTALADA, CAPACIDAD FIRME Y GENERACIÓN BRUTA
POR EMPRESA Y TIPO DE PLANTA
2016

EMPRESA	CAPACIDAD INSTALADA (MW)	%	GENERACIÓN BRUTA (MWh)	%
HIDROELÉCTRICA				
ENEL FORTUNA	300.00	9.28	1,351.22	12.79
AES PANAMA	481.96	14.91	1,444.32	13.67
AES CHANGUINOLA	222.17	6.88	838.71	7.94
IDEAL	56.80	1.76	546.46	5.17
CELSIA ALTERNERGY	92.43	2.86	429.50	4.07
CELSIA BONTEX	25.34	0.78	101.64	0.96
CORP. ENERGÍA ISTMO	19.83	0.61	51.34	0.49
ESEPSA	22.48	0.70	92.85	0.88
E I S A ELEC INVESTMENT	51.60	1.60	256.74	2.43
FOUNTAIN INTERTRADE	58.00	1.79	210.70	1.99
PEDREGALITO	20.00	0.62	71.57	0.68
RÍO CHICO	12.52	0.39	46.28	0.44
HYDRO CAISÁN	69.48	2.15	222.31	2.10
ALTO VALLE	15.50	0.48	47.30	0.45
CALDERA ENERGY	19.75	0.61	78.80	0.75
ELECTROGENERADORA	7.80	0.24	31.45	0.30
SAN LORENZO	8.12	0.25	37.1	0.35
HIDRO PIEDRA	14.00	0.43	68.99	0.65
ISTMUS	10.00	0.31	55.22	0.52
PERLAS NORTE	10.00	0.31	55.73	0.53
PERLAS SUR	10.00	0.31	56.03	0.53
EMNADENSA	11.47	0.35	31.50	0.30
PASO ANCHO	6.78	0.21	21.36	0.20
HIDRO IBÉRICA	5.30	0.16	26.43	0.25
HIDRO BOQUERON	3.50	0.11	22.27	0.21
SALTOS DEL FRANCOLÍ	4.74	0.15	18.59	0.18
HIDRO PANAMÁ	4.30	0.13	15.17	0.14
HIDRO ECO TERIBE	31.80	0.98	125.68	1.19
BAJOS DEL TOTUMA	6.30	0.19	3.41	0.03
GENISA	30.00	0.93	15.66	0.15
CAFÉ DE ELETA	0.53	0.02	1.05	0.01
SUBTOTAL	1,632.50	50.52	6,375.38	60.35

EMPRESA	CAPACIDAD INSTALADA (MW)	%	GENERACIÓN BRUTA (GWh)	%
TÉRMICA				
CELSIA B L M	280.00	8.67	669.27	6.33
CELSIA IDB	87.00	2.69	277.04	2.62
AES ESTRELLA DEL MAR	72.00	2.23	459.89	4.35
PAN AM GENERATING LTD.	147.00	4.55	709.92	6.72
PEDREGAL POWER	55.35	1.71	266.18	2.52
GENA	150.00	4.64	81.78	0.77
VALLEY RISE	50.85	1.57	65.72	0.62
KANAN	92.50	2.86	168.85	1.60
JINRO	57.80	1.79	113.43	1.07
ENERGYST	44.13	1.37	0.29	0.00
SIGSA	32.18	1.00	77.18	0.73
A C P	171.54	5.31	612.28	5.80
SUBTOTAL	1,240.35	38.38	3,501.83	33.15
FOTOVOLTAICA				
AZUCARERA NACIONAL	0.96	0.03	1.55	0.01
DIVISA	9.99	0.31	14.20	0.13
ENEL SAN JUAN	9.30	0.29	16.22	0.15
FARALLÓN 2	9.96	0.31	1.41	0.01
GENERACIÓN SOLAR	0.10	0.00	0.13	0.00
EL FRAILE SOLAR	0.48	0.01	0.06	0.00
AZUERO VENTURE	9.50	0.29	10.16	0.10
COCLÉ VENTURE	8.90	0.28	9.43	0.09
PANAMÁ VENTURE	8.90	0.28	9.63	0.09
BUGABA SOLAR	2.56	0.08	0.56	0.01
SOL REAL UNO	5.50	0.17	1.57	0.01
SOL REAL ISTMO	9.99	0.31	1.49	0.01
LLANO SÁNCHEZ	9.99	0.31	1.69	0.02
SARIGUA	2.40	0.07	2.43	0.02
SUBTOTAL	88.53	2.74	70.53	0.67
EÓLICA				
UEP PENONOMÉ I	55.00	0.02	119.88	0.01
UEP PENONOMÉ II	215.00	0.07	497.05	0.05
SUBTOTAL	270.00	8.36	616.93	5.84
TOTAL	3,231.38	100.00	10,564.67	100.00

CUADRO No.2
CAPACIDAD Y GENERACIÓN POR TIPO DE PLANTA
2016

PLANTA	CAPACIDAD INSTALADA (MW)	%	GENERACIÓN BRUTA (GWh)	%
HIDROELÉCTRICA				
AES CHANGUINOLA	222.17	6.88	838.71	7.94
AES PANAMÁ BAYANO	260.00	8.05	528.00	5.00
AES PANAMÁ ESTÍ	120.00	3.71	512.13	4.85
AES PANAMÁ LA ESTRELLA	47.20	1.46	170.01	1.61
AES PANAMÁ LOS VALLES	54.76	1.69	234.18	2.22
ALTO VALLE COCHEA	15.50	0.48	47.30	0.45
BAJOS DEL TOTUMA	6.30	0.19	3.41	0.03
CAFÉ DE ELETA HIDRO CANDELA	0.53	0.02	1.05	0.01
CALDERA ENERGY MENDRE 1	19.75	0.61	78.80	0.75
CELSIA ALTERNEGY	92.43	2.86	429.50	4.07
CELSIA BONTEX GUALACA	25.34	0.78	101.64	0.96
CORP. ENERGÍA ISTMO LAS CRUCES	19.83	0.61	51.34	0.49
E I S A ELEC INVESTMENT	51.60	1.60	256.74	2.43
ELECTROG ISTMO MENDRE 2	7.80	0.24	31.45	0.30
EMNADESA BUGABA	11.47	0.35	31.50	0.30
ENEL FORTUNA	300.00	9.28	1,351.22	12.79
ESEPSA ALGARROBOS	9.86	0.31	29.68	0.28
ESEPSA DOLEGA	3.12	0.10	11.92	0.11
ESEPSA LA YEGUADA	7.00	0.22	10.38	0.10
ESEPSA MACHO DE MONTE	2.50	0.08	40.87	0.39
FOUNTAIN INTERTRADE BAJO FRÍO	58.00	1.79	210.70	1.99
GENISA	30.00	0.93	15.66	0.15
HIDRO BOQUERON MACANO	3.50	0.11	22.27	0.21
HIDRO ECO TERIBE BONYIC	31.80	0.98	125.68	1.19
HIDRO IBÉRICA EL FRAILE	5.30	0.16	26.43	0.25
HIDRO PANAMÁ	4.30	0.13	15.17	0.14
HIDRO PIEDRA RP 490	14.00	0.43	68.99	0.65
HYDRO CAISÁN EL ALTO	69.48	2.15	222.31	2.10
IDEAL PANAMÁ	56.80	1.76	546.46	5.17
ISTMUS CONCEPCIÓN	10.00	0.31	55.22	0.52
PASO ANCHO	6.78	0.21	21.36	0.20
PEDREGALITO	20.00	0.62	71.57	0.68
PERLAS NORTE	10.00	0.31	55.73	0.53
PERLAS SUR	10.00	0.31	56.03	0.53
RÍO CHICO	12.52	0.39	46.28	0.44
SALTOS FRANCOLÍ PLANETAS	4.74	0.15	18.59	0.18
SAN LORENZO	8.12	0.25	37.10	0.35
SUBTOTAL	1,632.50	50.52	6,375.38	60.35

PLANTA	CAPACIDAD INSTALADA (MW)	%	GENERACIÓN BRUTA (GWh)	%
TÉRMICA				
ACP MIRAFLORES	171.54	5.31	612.28	5.80
AES PANAMÁ ESTRELLA DE MAR	72.00	2.23	459.89	4.35
CELSIA IDB	87.00	2.69	277.04	2.62
CELSIA BLM	280.00	8.67	669.27	6.33
ENERGYST	44.13	1.37	0.29	0.00
GENA	150.00	4.64	81.78	0.77
PAN AM GENERATING LTD.	147.00	4.55	709.92	6.72
KANAN	92.50	2.86	168.85	1.60
JINRO	57.80	1.79	113.43	1.07
PEDREGAL POWER	55.35	1.71	266.18	2.52
SIGSA	32.18	1.00	77.18	0.73
VALLEY RISE EL GIRAL	50.85	1.57	65.72	0.62
SUBTOTAL	1,240.35	38.38	3,501.83	33.15
FOTOVOLTAICA				
AZUCARERA NACIONAL	0.96	0.03	1.55	0.01
DIVISA	9.99	0.31	14.20	0.13
ENEL SAN JUAN	9.30	0.29	16.22	0.15
FARALLÓN 2	9.96	0.31	1.41	0.01
GENERACIÓN SOLAR	0.10	0.00	0.13	0.00
EL FRAILE SOLAR	0.48	0.01	0.06	0.00
AZUERO VENTURE	9.50	0.29	10.16	0.10
COCLÉ VENTURE	8.90	0.28	9.43	0.09
PANAMÁ VENTURE	8.90	0.28	9.63	0.09
BUGABA SOLAR	2.56	0.08	0.56	0.01
SOL REAL UNO	5.50	0.17	1.57	0.01
SOL REAL ISTMO	9.99	0.31	1.49	0.01
LLANO SÁNCHEZ	9.99	0.31	1.69	0.02
SARIGUA	2.40	0.07	2.43	0.02
SUBTOTAL	88.53	2.74	70.53	0.67
EÓLICA				
UEP PENONOMÉ I	55.00	1.70	119.88	1.13
UEP PENONOMÉ II	215.00	6.65	497.05	4.70
SUBTOTAL	270.00	8.36	616.93	5.84
TOTAL	3,231.38	100.00	10,564.67	100.00

CUADRO No. 3
EVOLUCIÓN DE LA CAPACIDAD INSTALADA HIDRO Y TÉRMICA
POR TIPO DE PLANTA
1998 - 2016

AÑO	HIDRO	TÉRMICA	EÓLICA	FOTO-VOLTAICA	CAPACIDAD TOTAL	DEMANDA MÁXIMA	MARGEN DE RESERVA DEL SIN
1988	550.80	360.80	0.00	0.00	911.6	470.90	93.59
1989	550.80	340.40	0.00	0.00	891.2	446.20	99.73
1990	550.80	241.40	0.00	0.00	792.2	464.40	70.59
1991	550.80	342.10	0.00	0.00	892.9	488.50	82.78
1992	550.80	341.40	0.00	0.00	892.2	518.00	72.24
1993	550.80	371.90	0.00	0.00	922.7	541.20	70.49
1994	550.80	370.30	0.00	0.00	921.1	591.50	55.72
1995	550.80	369.80	0.00	0.00	920.6	619.20	48.68
1996	550.80	371.80	0.00	0.00	922.6	639.90	44.18
1997	550.80	372.60	0.00	0.00	923.4	706.60	30.68
1998	551.00	478.80	0.00	0.00	1,029.8	726.40	41.77
1999	613.00	639.00	0.00	0.00	1,252.0	714.30	75.28
2000	613.00	672.10	0.00	0.00	1,285.10	777.00	65.39
2001	615.71	685.60	0.00	0.00	1,301.31	839.30	55.05
2002	701.70	770.19	0.00	0.00	1,471.89	857.35	71.68
2003	701.70	770.19	0.00	0.00	1,523.05	862.93	76.50
2004	832.71	768.47	0.00	0.00	1,601.18	924.96	73.11
2005	831.99	695.84	0.00	0.00	1,527.83	946.28	61.46
2006	852.50	688.34	0.00	0.00	1,540.84	971.34	58.63
2007	858.48	672.08	0.00	0.00	1,530.56	1,024.16	49.45
2008	869.90	767.98	0.00	0.00	1,637.88	1,064.00	53.94
2009	879.77	909.23	0.00	0.00	1,789.00	1,154.00	55.03
2010	913.15	1,051.81	0.00	0.00	1,964.96	1,222.40	60.75
2011	1,236.67	1,008.02	0.00	0.00	2,244.69	1,286.49	74.48
2012	1,465.85	953.18	0.00	0.00	2,419.03	1,386.27	74.50
2013	1,494.09	954.14	0.00	0.00	2,448.23	1,443.91	69.56
2014	1,537.65	1,137.64	55.00	12.76	2,743.05	1,503.46	82.45
2015	1,578.56	1,040.15	55.00	24.65	2,698.36	1,612.00	67.39
2016	1,632.50	1,240.35	270.00	88.53	3,231.38	1,618.00	99.71

CUADRO No. 4
EVOLUCIÓN HISTÓRICA DE LA GENERACIÓN BRUTA POR TIPO DE PLANTA (En GWh)
1999 - 2016

	HIDRO	TÉRMICA	EÓLICA	FOTOVOLTÁICA	TOTAL
1999	3,197.09	1,478.41	0.00	0.00	4,675.50
2000	3,416.40	1,708.22	0.00	0.00	5,124.62
2001	2,497.55	2,643.73	0.00	0.00	5,141.28
2002	3,400.89	1,657.33	0.00	0.00	5,058.22
2003	2,823.57	2,380.49	0.00	0.00	5,204.06
2004	3,778.76	2,012.73	0.00	0.00	5,791.49
2005	3,715.27	2,143.51	0.00	0.00	5,858.78
2006	3,571.26	2,454.46	0.00	0.00	6,025.72
2007	2,922.08	2,735.55	0.00	0.00	5,657.63
2008	3,922.19	2,440.42	0.00	0.00	6,362.61
2009	3,890.79	2,990.99	0.00	0.00	6,881.78
2010	4,187.57	3,294.31	0.00	0.00	7,481.88
2011	4,025.99	3,689.79	0.00	0.00	7,715.78
2012	5,322.87	2,940.10	0.00	0.00	8,262.97
2013	5,075.88	3,544.89	0.00	0.00	8,620.77
2014	5,040.70	4,086.70	113.18	1.51	9,242.09
2015	6,268.22	3,124.79	165.63	16.29	9,574.93
2016	6,375.38	3,501.83	616.93	70.53	10,564.67

CUADRO No. 5
IMPORTACIONES Y EXPORTACIONES
DE ELECTRICIDAD
MWh
2016

	EXPORTACIÓN	IMPORTACIÓN
ENERO	3,822.37	25,094.55
FEBRERO	19,445.39	13.09
MARZO	27,570.41	510.00
ABRIL	37,186.38	60.00
MAYO	22,606.03	137.53
JUNIO	41,855.45	309.77
JULIO	30,388.03	3,894.53
AGOSTO	26,200.95	0.00
SEPTIEMBRE	44,390.55	0.00
OCTUBRE	57,181.59	0.00
NOVIEMBRE	44,927.11	0.00
DICIEMBRE	42,085.97	0.00
TOTAL	397,660.23	30,019.47