

# ***Precios e Ingresos***

## 1. TARIFAS

Las diferentes tarifas de las empresas de distribución eléctrica, que antes de la privatización del sector se clasificaban, de acuerdo con su uso, en residencial, comercial, industrial y gobierno, se detalla a partir de 1998, por niveles de consumo y de voltaje de la siguiente manera:

### A. TARIFAS PARA CLIENTES CONECTADOS EN BAJA TENSIÓN:

Son las tarifas correspondientes a voltaje igual o inferior a 600 voltios, que a su vez se clasifican de acuerdo al nivel de suministro en:

- *Tarifa Simple (BTS)*: Esta tarifa corresponde a aquellos clientes cuya demanda máxima sea igual o menor a 15 kilovatios (15 kW) mensuales.
- *Tarifa con Demanda Máxima (BTD)*: Corresponde a aquellos clientes con una demanda mayor a 15 kilovatios (15 kW) por mes.
- *Tarifa por Bloque Horario (BTH)*: Esta tarifa se aplica a aquellos clientes que la soliciten y considera diferentes precios, dependiendo de los horarios de suministro de electricidad, ya sea en períodos de punta o fuera de punta.

### B. TARIFAS PARA CLIENTES CONECTADOS EN MEDIA TENSIÓN

Son las tarifas correspondientes a voltaje de suministro mayor de 600 voltios y menor de 115 kilovoltios y están clasificadas en:

- *Tarifa con Demanda Máxima (MTD)*: Correspondiente a todo aquel cliente que la solicite.
- *Tarifa por Bloque Horario (MTH)*: Considera diferentes precios, dependiendo de los horarios de suministro de electricidad, ya sea en períodos de punta o fuera de punta.

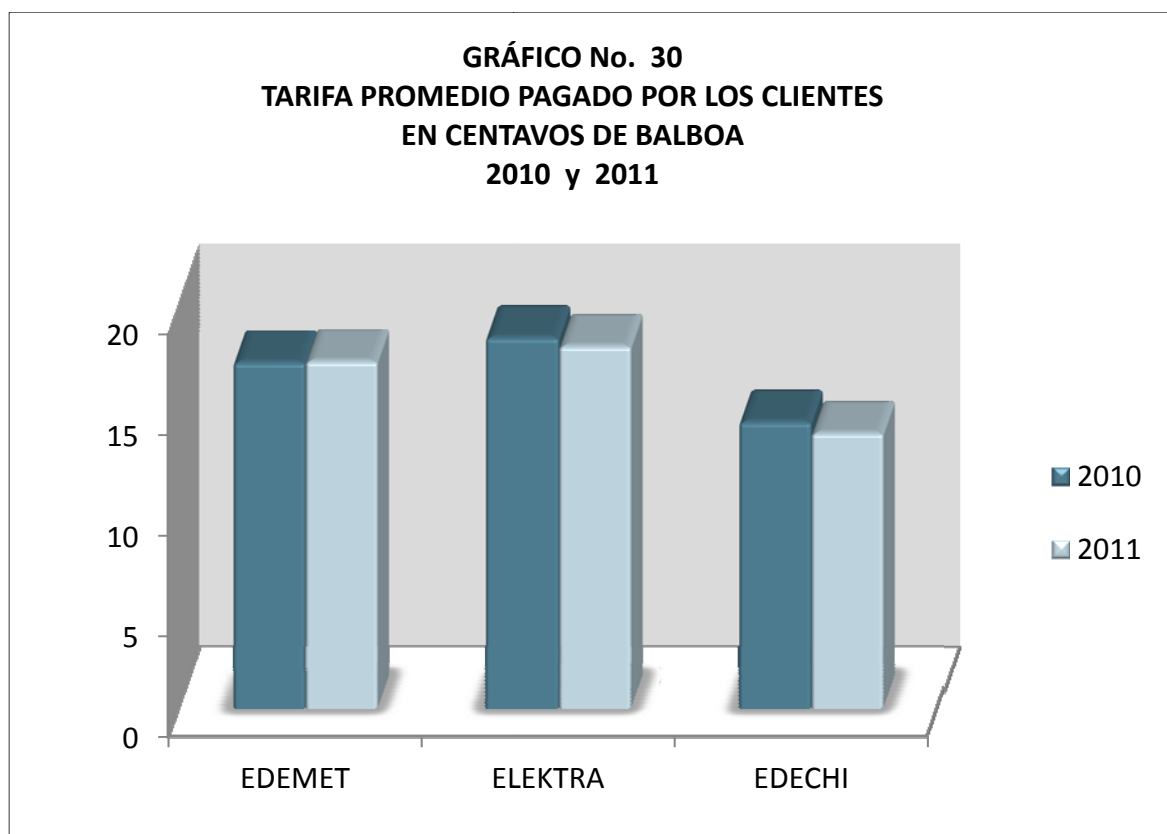
## C. TARIFAS PARA CLIENTES CONECTADOS EN ALTA TENSION

Son las tarifas correspondientes a voltaje mayor de 115 kilovoltios y se clasifican en:

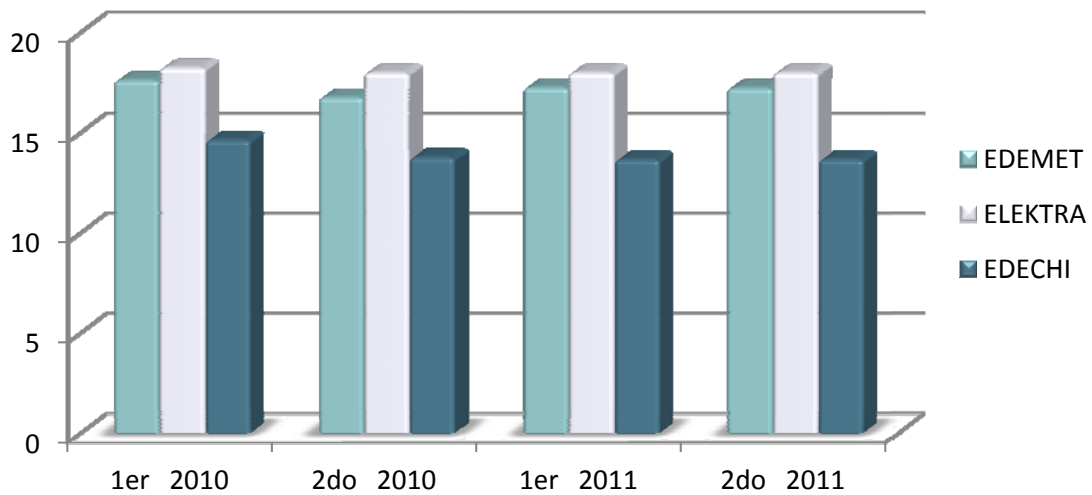
- *Tarifa con Demanda Máxima (ATD)*: Es aplicable a cualquier cliente que la solicite
- *Tarifa por Bloque Horario (ATH)*: Se aplica a aquellos clientes que la soliciten y considera diferentes precios, dependiendo de los horarios de suministro de electricidad, ya sea en períodos de punta o fuera de punta.

## 2. PRECIOS PROMEDIO

El precio promedio de la electricidad observó un aumento para el año 2011 en relación con el año anterior. En el gráfico No. 30 se observa esta comparación y el gráfico No. 31 nos muestra el comportamiento semestral del precio promedio de la electricidad en los años 2010 y 2011.



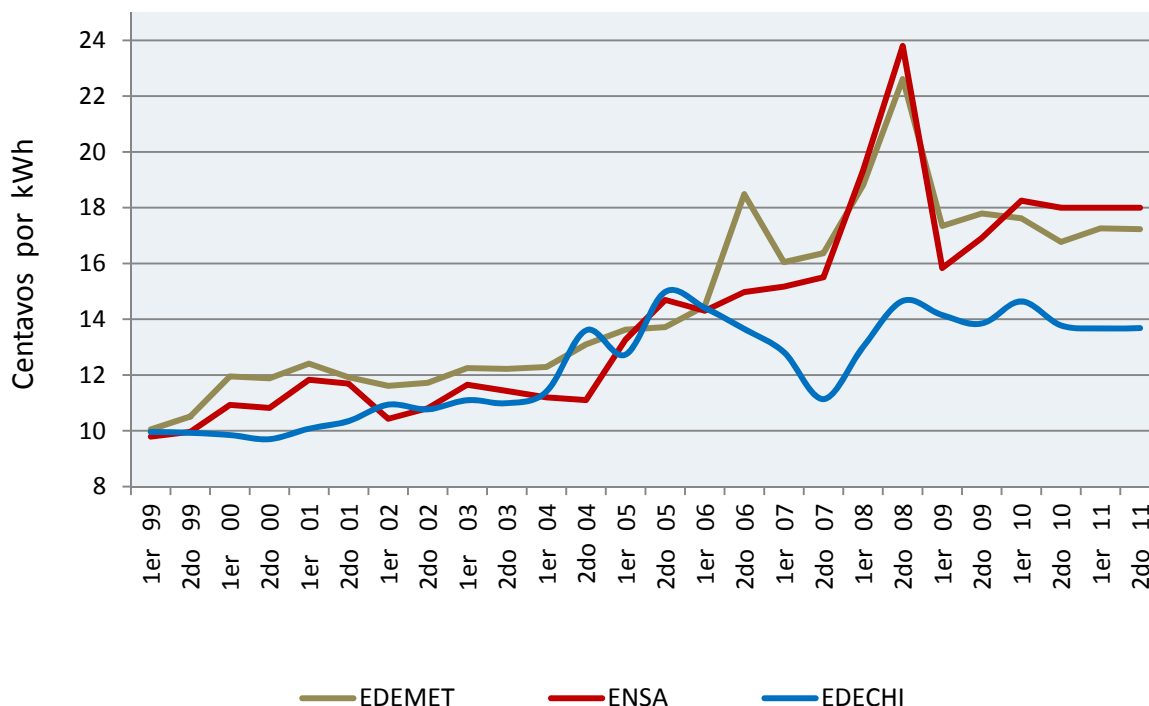
**GRÁFICO No. 31**  
**TARIFA PROMEDIO TOTAL POR SEMESTRE**  
**CENTAVOS DE BALBOA**  
**2010 - 2011**



El gráfico No. 32 nos muestra la evolución por semestre, del precio pagado por el servicio público de electricidad en el país desde 1998, año en que ocurrió la privatización del sector eléctrico en Panamá.

Inicialmente los precios registraron una disminución en el año 1999, con respecto a las tarifas del antiguo Instituto de Recursos Hidráulicos y Electrificación (IRHE) y posteriormente observaron aumentos en forma paulatina, hasta el año 2006. En el año 2008 y dichos aumentos se vieron agudizados, principalmente debido al considerable aumento que se produce en el precio del barril de petróleo, trayendo como consecuencia elevadas tarifas cercanas a los 24 centavos por kilovatio hora, principalmente en las empresas EDEMET y ENSA (entonces ELEKTRA). Posteriormente los precios han observado una estabilidad, debido en parte a los subsidios otorgados por el estado.

**GRÁFICO No. 32**  
**EVOLUCIÓN DEL PRECIO PROMEDIO DE LA ELECTRICIDAD POR SEMESTRE**  
**AÑOS 1999 - 2011 (CENTAVOS POR kWh)**

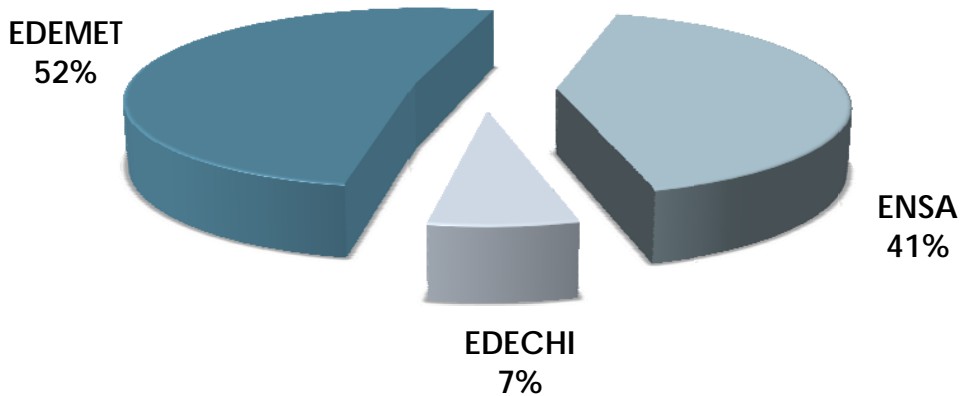


### 3. INGRESOS

El gráfico No. 33 muestra la participación porcentual de los ingresos por facturación de las empresas de distribución en el año 2011. EDEMET, que tiene la mayor área de concesión obtuvo el 52 % del total de la facturación por distribución, seguida de ENSA con un 41 % y EDECHI, cuya área de concesión es la más pequeña, recibió el 7 % de los ingresos por facturación.

Los ingresos que reciben las empresas de distribución corresponden a la facturación de los clientes finales, es decir que además del cobro por el servicio de distribución, dichas sumas comprenden también lo que las distribuidoras pagan a las empresas de generación y a la empresa de transmisión.

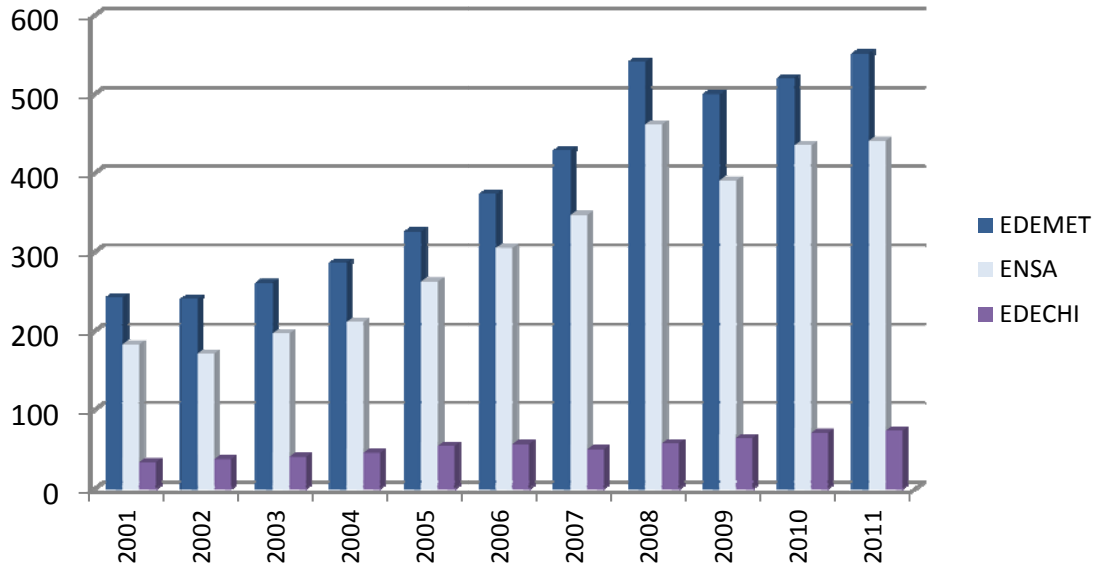
**GRÁFICO No. 33**  
**INGRESOS FACTURADOS POR EMPRESA DE DISTRIBUCIÓN**  
**2011**



El gráfico No. 34 nos muestra la evolución de los ingresos facturados por las distribuidoras desde el año 2001 hasta el 2011.

Dichos ingresos se han incrementado cada año debido tanto a los aumentos en el precio del petróleo, lo que ha provocado pronunciadas alzas en las tarifas eléctricas y además al crecimiento del número de clientes que se registra cada año.

**GRÁFICO No. 34**  
**INGRESOS FACTURADOS POR LAS DISTRIBUIDORAS**  
**EN MILLONES DE BALBOAS**  
**2001 - 2011**



**CUADRO No. 21**  
**INGRESOS FACTURADOS A CLIENTES REGULADOS**  
**POR EMPRESA Y TARIFA**  
**EN BALBOAS**  
**2011**

<b>EMPRESA</b>	<b>BTS</b>	<b>BTD</b>	<b>BTH</b>	<b>MTD</b>	<b>MTH</b>	<b>ATD</b>	<b>ATH</b>	<b>TOTAL</b>
EDEMET	212,036,489	218,794,698	3,803,955	112,849,696	4,168,952	179	0	551,653,969
ENSA	213,578,555	128,213,929	1,072,601	82,643,421	314,571	15,286,385	0	441,109,462
EDECHI	38,906,867	16,469,479	329,140	15,662,527	2,214,705	0	226,946	73,809,664
<b>TOTAL</b>	<b>464,521,911</b>	<b>363,478,106</b>	<b>5,205,696</b>	<b>211,155,644</b>	<b>6,698,228</b>	<b>15,286,564</b>	<b>226,946</b>	<b>1,066,573,095</b>



**CUADRO No. 22**  
**PRECIO PROMEDIO PAGADO POR LOS CLIENTES FINALES**  
**CENTAVOS DE BALBOA POR kWh**  
**2011**

<b>EMPRESA</b>	<b>BTS</b>	<b>BTD</b>	<b>BTH</b>	<b>MTD</b>	<b>MTH</b>	<b>ATD *</b>	<b>ATH *</b>
EDEMET	16.09	19.47	18.22	17.94	17.43	0.00	0.00
ENSA	18.00	21.00	18.00	15.00	17.00	12.00	0.00
EDECHI	13.67	15.76	12.06	15.03	12.79	10.32	10.23
<b>PROMEDIO</b>	<b>15.92</b>	<b>18.74</b>	<b>16.09</b>	<b>15.99</b>	<b>15.74</b>	<b>11.16</b>	<b>10.23</b>

Nota: El promedio para ATD y ATH corresponde a ENSA únicamente

**CUADRO No. 23**  
**PRECIO PROMEDIO SEMESTRAL PAGADO POR LOS CLIENTES FINALES**  
**POR EMPRESA Y TARIFA**  
**CENTAVOS DE BALBOA POR kWh**  
**2011**

EMPRESA	BTS		BTD		BTH		MTD		MTH		ATD *		ATH *	
	I SEM	II SEM	I SEM	II SEM	I SEM	II SEM	I SEM	II SEM	I SEM	II SEM	I SEM	II SEM	I SEM	II SEM
EDEMET	15.99	16.17	19.56	19.375	18.47	18.01	18.01	17.86	17.48	17.25	0.00	0.00	0.00	0.00
ENSA	18.00	18.00	21.17	21.00	18.00	17.00	15.50	15.00	17.17	16.00	12.83	12.00	0.00	0.00
EDECHI	13.58	13.77	15.78	15.77	12.38	11.75	15.15	14.91	13.04	13.68	0.00	0.00	10.26	9.75
<b>PROMEDIO</b>	<b>15.85</b>	<b>15.98</b>	<b>18.83</b>	<b>18.71</b>	<b>16.28</b>	<b>15.59</b>	<b>16.22</b>	<b>15.92</b>	<b>15.90</b>	<b>15.64</b>	<b>13.50</b>	<b>13.00</b>	<b>11.18</b>	<b>10.89</b>

Nota: El promedio para ATD y ATH corresponde a ENSA únicamente

**CUADRO No. 24**  
**EVOLUCIÓN HISTÓRICA DE LOS INGRESOS FACTURADOS**  
**1989 - 2010**  
**EN MILLONES DE BALBOAS**

EMPRESA	1990	1991	1992	1993	1994	1995	1996	1997	1998	1999	2000
IRHE	238.8	254.0	263.8	281.7	304.2	324.3	333.9	362.9	377.3	0.0	
EDEMET	-	-	-	-	-	-	-	-	-	187.8	229.6
ENSA	-	-	-	-	-	-	-	-	-	145.3	168.9
EDECHI	-	-	-	-	-	-	-	-	-	29.7	30.9
<b>TOTAL</b>	<b>238.8</b>	<b>254.0</b>	<b>263.8</b>	<b>281.7</b>	<b>304.2</b>	<b>324.3</b>	<b>333.9</b>	<b>362.9</b>	<b>377.3</b>	<b>362.8</b>	<b>429.4</b>

EMPRESA	2001	2002	2003	2004	2005	2006	2007	2008	2009	2010	2011
EDEMET	242.9	240.9	261.1	286.9	326.2	373.8	429.1	541.2	500.1	520.4	551.65
ENSA	183.1	171.6	197.2	211.6	262.7	305.4	347.1	461.9	390.8	435.4	441.11
EDECHI	33.9	37.7	40.9	45.8	54.4	56.7	50.3	57.9	64.5	71.2	73.81
<b>TOTAL</b>	<b>459.9</b>	<b>450.2</b>	<b>499.2</b>	<b>544.3</b>	<b>643.3</b>	<b>735.9</b>	<b>826.5</b>	<b>1,061.0</b>	<b>955.4</b>	<b>1,027.0</b>	<b>1,066.6</b>

**CUADRO No. 25**  
**EVOLUCIÓN HISTÓRICA DEL PRECIO PROMEDIO DE LA ELECTRICIDAD**  
**1988 - 2010**  
**EN CENTAVOS DE BALBOA**

<b>EMPRESA</b>	<b>1988</b>	<b>1989</b>	<b>1990</b>	<b>1991</b>	<b>1992</b>	<b>1993</b>	<b>1994</b>	<b>1995</b>	<b>1996</b>	<b>1997</b>	<b>1998</b>
IRHE	11.85	11.94	11.89	11.87	11.64	11.54	11.55	11.54	11.49	11.20	11.12
<b>PROMEDIO</b>	<b>11.85</b>	<b>11.94</b>	<b>11.89</b>	<b>11.87</b>	<b>11.64</b>	<b>11.54</b>	<b>11.55</b>	<b>11.54</b>	<b>11.49</b>	<b>11.20</b>	<b>11.12</b>

<b>EMPRESA</b>	<b>1999</b>	<b>2000</b>	<b>2001</b>	<b>2002</b>	<b>2003</b>	<b>2004</b>	<b>2005</b>	<b>2006</b>	<b>2007</b>	<b>2008</b>	<b>2009</b>	<b>2010</b>	<b>2011</b>
EDEMET	10.33	11.91	12.16	11.67	12.19	12.41	13.67	15.24	16.21	20.71	17.58	17.19	17.25
ENSA	9.85	10.86	11.75	10.62	11.51	11.76	13.99	15.37	15.33	20.96	16.62	18.42	17.66
EDECHI	9.95	9.78	10.21	10.65	11.18	11.93	13.84	14.01	11.96	13.82	13.99	14.22	13.67
<b>PROMEDIO</b>	<b>10.04</b>	<b>10.85</b>	<b>11.37</b>	<b>10.98</b>	<b>11.63</b>	<b>12.03</b>	<b>13.83</b>	<b>14.87</b>	<b>14.50</b>	<b>18.50</b>	<b>16.06</b>	<b>16.61</b>	<b>16.19</b>