

## 1. MERCADO MAYORISTA DE ELECTRICIDAD

Las transacciones que se llevan a cabo en el mercado mayorista de Panamá son principalmente bajo contratos. Durante el año 2000 la energía comprada bajo contrato por las empresas distribuidoras fue el 87% del total, mientras que la energía comprada en el mercado ocasional fue el 13% del total. (ver gráfico No. 61). Comparando estos porcentajes con los del año anterior, observamos que la proporción de transacciones en el mercado ocasional casi se duplicó, puesto que en 1999 las transacciones en dicho mercado fueron de un 7%.

Tal y como se puede apreciar en los gráficos No. 62, 63 y 64 las compras realizadas en el mercado de contratos y en el mercado ocasional por empresa de distribución se dieron en el siguiente orden: la empresa EDEMET compró el 97% de su energía en el mercado de contratos y solamente un 3% de ésta en el mercado ocasional. ELEKTRA realizó el 77% de sus compras bajo contrato y el 23% en el mercado ocasional. Por su parte EDECHI compró el 82% de su energía mediante transacciones contractuales y el 18% la obtuvo a través de compras en el mercado ocasional.

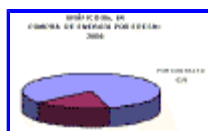
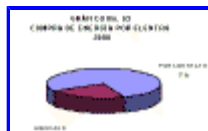
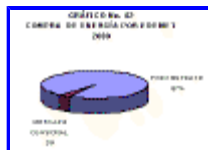
### Potencia firme contratada

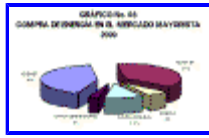
El total de la potencia firme contratada por las empresas de distribución en el año 2000 fue de 776.6 MW, de los cuales 435 MW, o sea el 56%, corresponden a los contratos suscritos por EDEMET. La empresa de distribución ELEKTRA contrató 295 MW, es decir el 38% y 46.6 MW, correspondientes al 6% fueron contratados por EDECHI.

De la potencia firme contratada por EDEMET un 48.3% corresponde a contratos con empresas de generación hidroeléctrica, mientras que el 51.7% corresponde a empresas termoeléctricas. Esta proporción es muy parecida en el caso de la empresa de distribución ELEKTRA cuya potencia firme en contratos con plantas hidroeléctricas fue del 57.3% de sus contratos y el 45% a plantas termoeléctricas. A diferencia de 1999, en que la empresa de distribución EDECHI contrató el 100% de su potencia firme con las empresas de generación hidroeléctrica, en el 2000 el 98.7% de su potencia fue contratada a empresas hidroeléctricas y un 1.3% con empresas termoeléctricas.

### Ventas de energía en el mercado mayorista

Durante 1999 se vendieron 5,403.3 GWh de electricidad en el mercado mayorista correspondiéndole el 33.6% de estas ventas a la empresa de generación Fortuna, el 24.86% a AES Panamá y 21.68% a Bahía Las Minas siendo las ventas de estas tres empresas de generación el 80.14% de toda la energía vendida en el mercado mayorista.





## Compras en el mercado mayorista

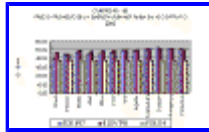
El 86.21% de la energía transada en el Mercado Mayorista fue comprada por los distribuidores y el 13.79% restante correspondió a compras realizadas por los generadores. En el año 2000 no hubo participación de Grandes Clientes en el mercado mayorista de electricidad.

El 49% de la energía comprada en el mercado mayorista por los distribuidores corresponde a compras realizadas por EDEMET, el 43% a las compras hechas por la empresa de Distribución ELEKTRA y el 8% restante a las compras efectuadas por la empresa de Distribución EDECHI. Estas proporciones prácticamente se han mantenido en comparación con las del año 1999.

## Precios del mercado mayorista

El precio promedio de la energía suministrada por contrato de la empresa EDEMET aumentó entre enero y diciembre de 1999 de 38.67 a 50.31 Balboas por MWh. En el caso de ELEKTRA estos precios, aunque con ciertas fluctuaciones, tuvieron un aumento de 46.37 a 49.84 Balboas por MWh en el mismo período, como consecuencia del aumento del precio de los derivados de petróleo, los cuales están reflejados en el aumento de los precios de paridad que se utilizan para indexar la energía asociada en los contratos suscritos con las empresas termoeléctricas.

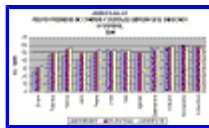
La empresa de distribución EDECHI mantuvo constante el precio de la energía en 37.50 Balboas por MWh. Ver gráfico No. 66.



## Mercado ocasional

En el gráfico No. 67 se observa el precio de compra venta de energía de las empresas distribuidoras en el mercado ocasional en el año 2000.

El valor máximo del precio de la energía en el mercado ocasional fue de 111.29 Balboas por MWh, registrado el 10 de abril a las 17:00 horas y el mínimo fue de 0.00 en varios días del mes de enero. El precio promedio anual de la energía en el mercado ocasional fue de 51.03 Balboas por MWh.



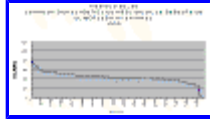
La curva de duración de precios de la energía en el mercado ocasional, la cual se obtiene de los valores del precio horario de todo el año, ordenándolos de manera decreciente, nos muestra en el año 2000, un comportamiento similar al de 1999. Ver gráfico No. 68.

Del gráfico en mención se obtiene que el 11.6% del tiempo el precio del mercado ocasional fue igual o mayor que 60.00 Balboas por MWh, mientras que el 91.0% del tiempo este valor fue igual o mayor que 40.00 Balboas por MWh.

El precio promedio en este mercado se mantuvo durante sólo 98 horas del año y durante 168 horas, es decir un 1.9% del año, el precio de mercado ocasional fue 0.00 Balboas.



En el gráfico No. 69 se muestra la curva de duración de precios del año 1999.



[ver cuadros](#)